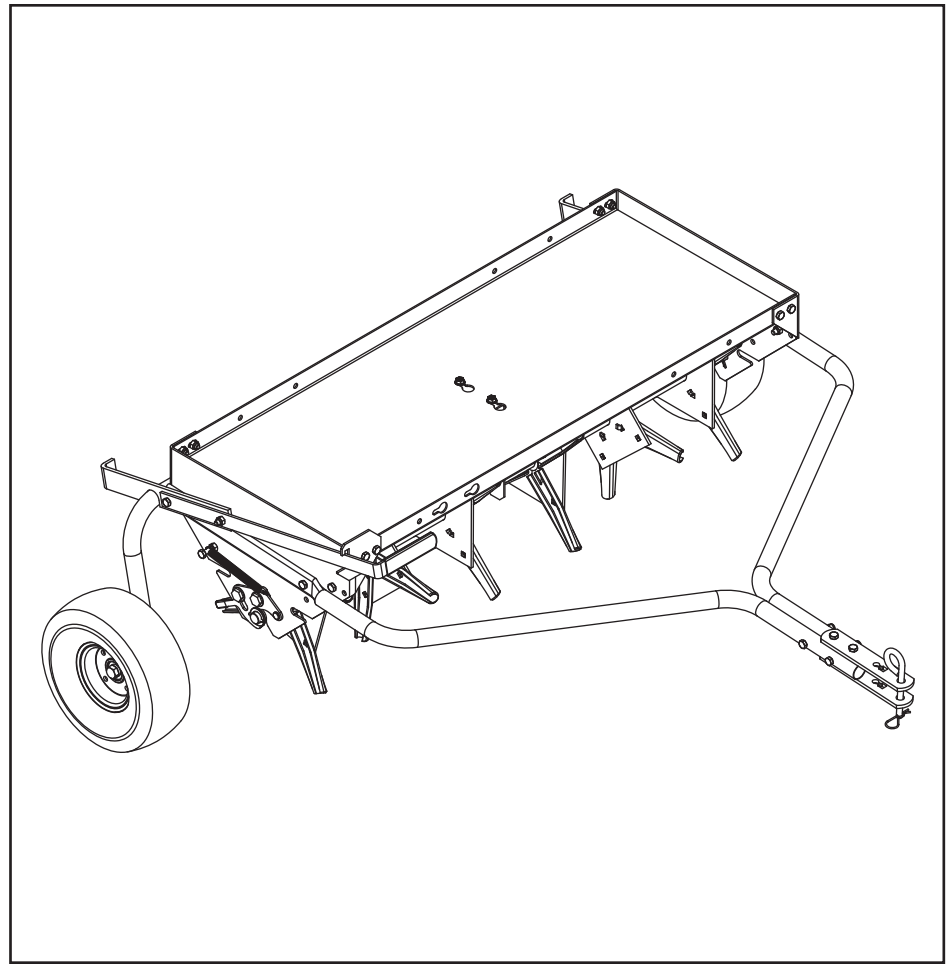


TECNUTRI
DO BRASIL

**MANUAL DO
PROPRIETÁRIO**

**Modelo No.
45-0453**



PLATAFORMA MASTER SmartLink System

COM EIXO AERADOR DE PINOS OCOS

ATENÇÃO:
Leia Cuidadosamente
os procedimentos e
instruções para a
operação segura
da máquina

- Segurança
- Montagem
- Funcionamento
- Manutenção
- Peças

REGRAS DE SEGURANÇA

Lembre-se de qualquer equipamento pode causar prejuízos ou lesões, se utilizado indevidamente ou se o usuário não entender como operá-lo. Tenha cuidado em todos os momentos quando utilizar este equipamento.



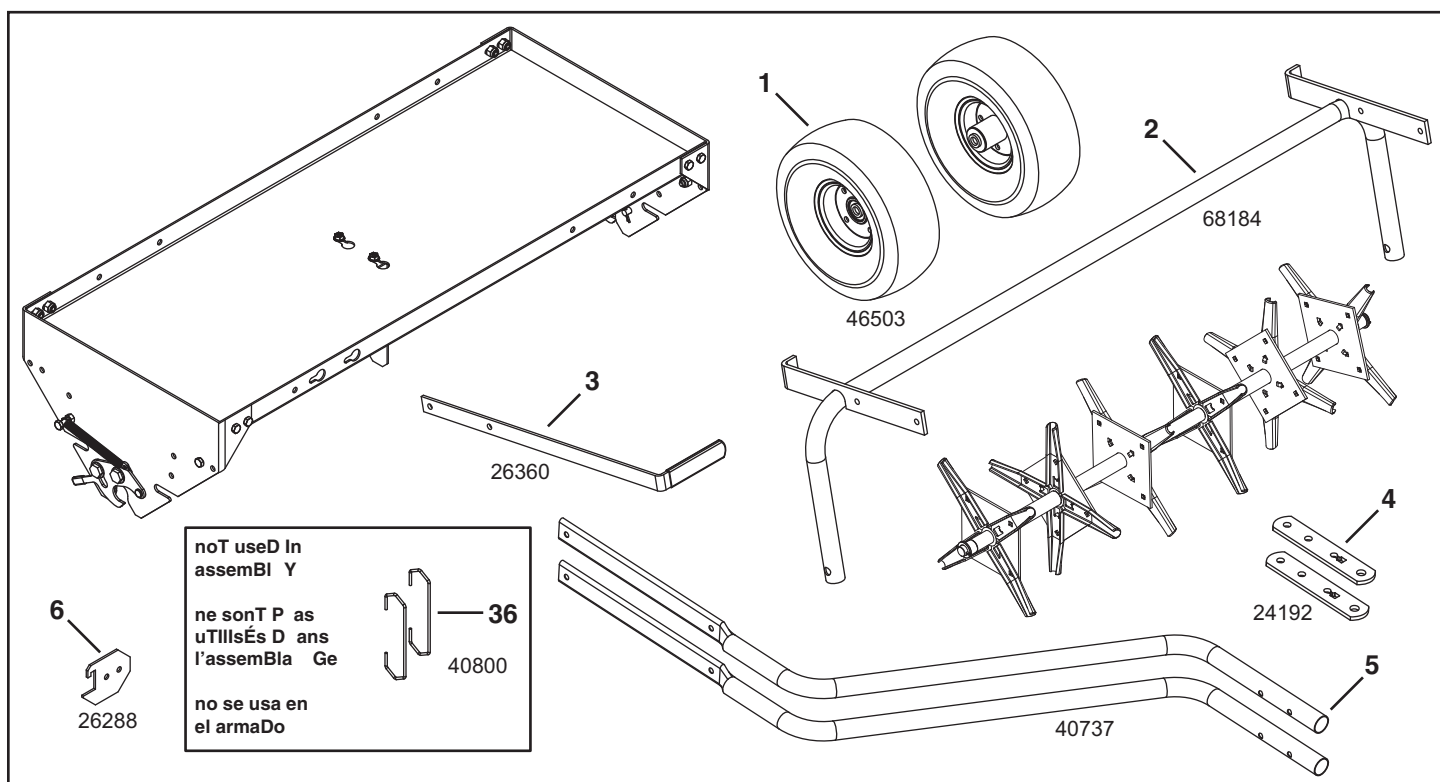
Procure por este símbolo que demonstra importantes precauções de segurança. Significa - Atenção! Tornar-se alerta! Sua segurança está envolvida.



CUIDADO: OS BREQUES E A ESTABILIDADE DO VEÍCULO PODEM SER AFETADOS CO A ADIÇÃO DE UM ACESSÓRIO. ATENÇÃO ÀS CONDIÇÕES DE MUDANÇAS NO TERRENO EM DECLIVES. parada do Varredor e sua estabilidade podem ser afetadas com a adição de um acessório ou algo acoplado. Esteja ciente que as condições em taludes são diferentes.

- Leia este manual do proprietário cuidadosamente antes de tentar montar ou operar este equipamento. Esteja completamente familiarizado com o uso apropriado deste equipamento.
- Leia o manual do proprietário do veículo e saiba como operá-lo antes de usar este equipamento.
- Nunca permita que crianças operem o trator ou a Plataforma Smartlink e tampouco adulto que não tenham as instruções apropriadas.
- Alguns acessórios de ferramentas têm pontas afiadas. Sempre use-as com cuidado e use proteção para os pés quando operar estas ferramentas.
- Não deixe que ninguém ande ou sente-se na armação da Plataforma Smartlink ou no veículo de reboque.
- Mantenha a área de operação livre de pessoas, especialmente crianças pequenas e animais de estimação.
- Sempre inicie com a transmissão em primeira (baixa) marcha e o motor em baixa velocidade. Aumente gradualmente a velocidade se as condições permitirem.
- Os breques e a estabilidade do veículo podem ser afetados com a adição de qualquer acessório. Atenção as mudanças de condições de declives. Refira-se as regras de segurança no manual do proprietário do veículo em relação a operação segura em declives. Mantenha distância de declives íngremes.
- Sempre opere para cima e para baixo em um declive, nunca atrevesse-º
- Este equipamento deve ser operado em velocidade reduzida em terrenos acidentados, ao longo de riachos, valas e ladeiras para prevenir que ele vire e a perda de controle. Não dirija muito próximo a um riacho ou vala.
- Não reboque este equipamento em estradas ou outras vias públicas.
- Siga as instruções de manutenção como descritas neste manual.

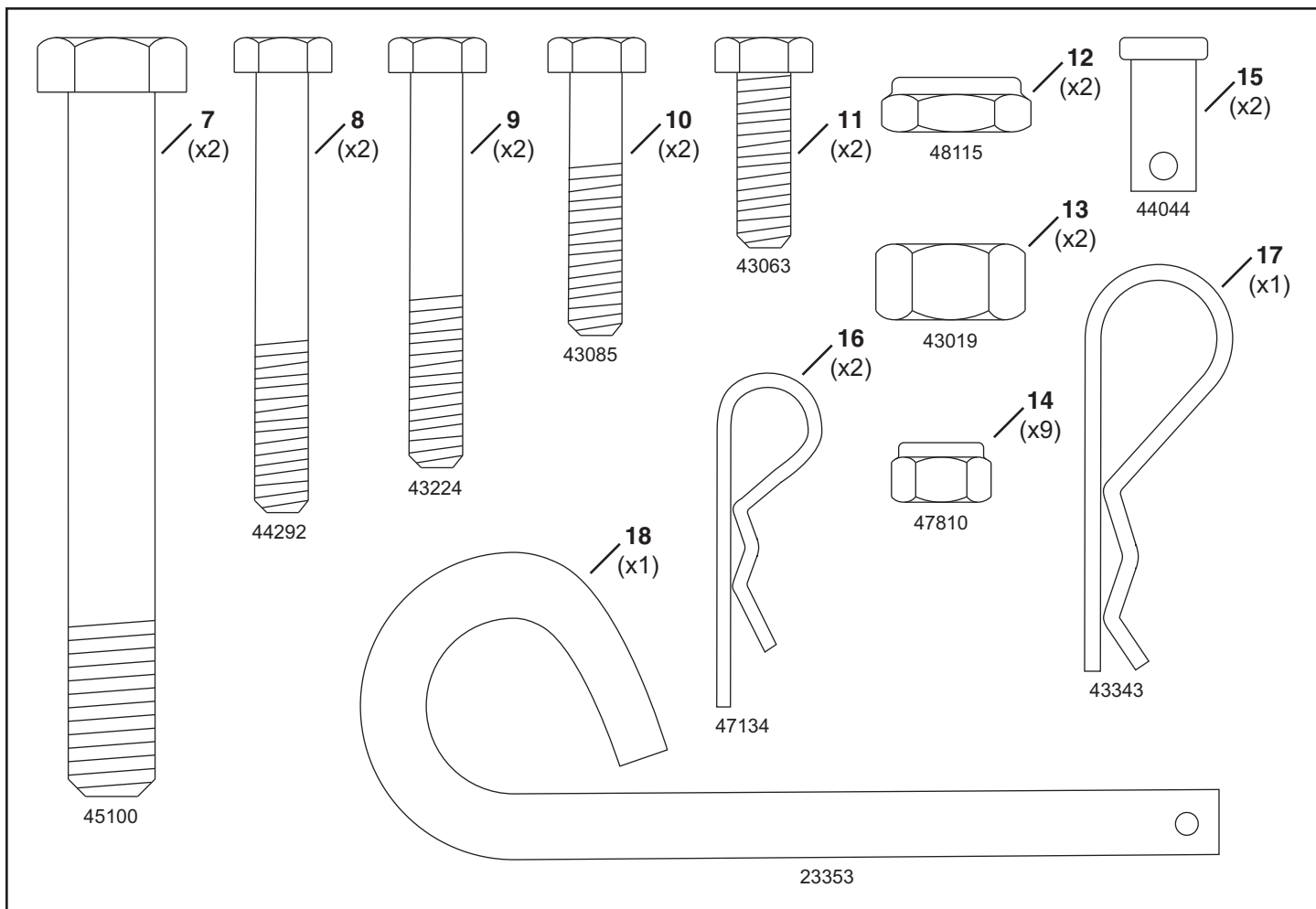
CONTEÚDO DA CAIXA



Ferramentas necessárias para a montagem:

(2) Chaves 3/4"

(2) Chaves 1/2"



Conteúdo de peças para montagem

Instruções de montagem

Ferramentas necessárias para a montagem:

- (2) Chaves 3/4"
- (2) Chaves 1/2"

MONTAGEM DA PLATAFORMA SMARTLINK

1. Remova os parafusos e as porcas nylock do canto dianteiro direito da bandeja de montagem. Veja figura 1.
2. Fixe o roquete da asa de elevação aos orifícios frontais da bandeja usando os parafusos e porcas retirados no passo 1. Veja figura 1.

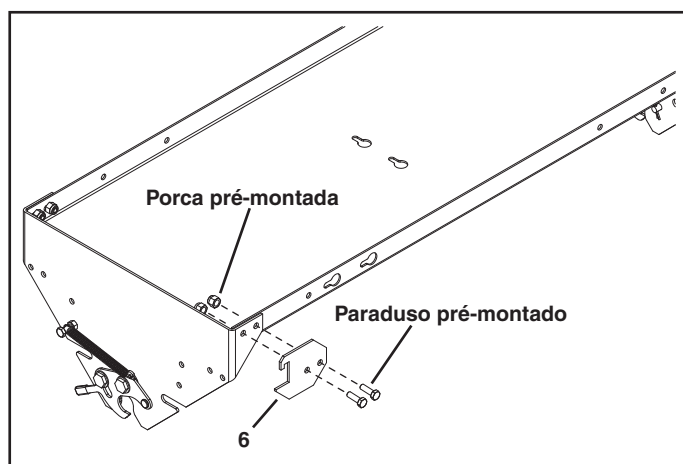


Figura 1

3. Fixe os tubos do engate (5) aos orifícios frontais da bandeja usando dois parafusos sextavados 5/16 x 1" (11) e porcas nylock 5/16" (14). Veja figura 2.
4. Segure as frentes dos tubos de engate juntas usando dois parafusos sextavados 5/16 x 2-1/2" (8) e porcas nylock 5/16" (14). **Não aperte ainda.** Veja figura 2.

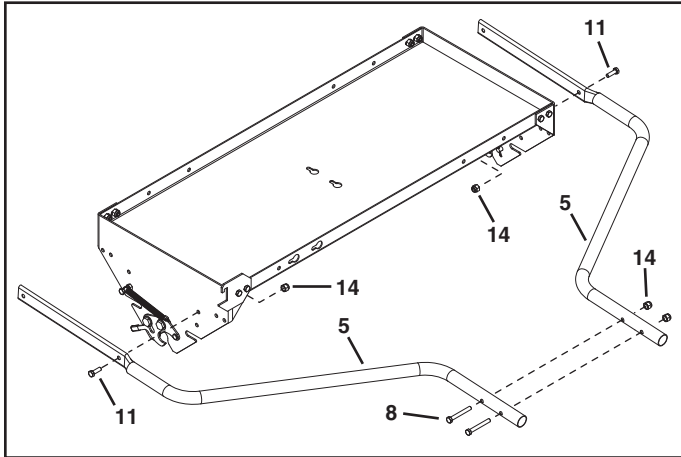


Figura 2

5. Fixe os suportes do engate (4) a frente dos tubos de engate usando dois parafusos sextavados 5/16 x 2-1/4" (9) e porcas nylock 5/16" (14). **Não aperte ainda.** Veja figura 3.

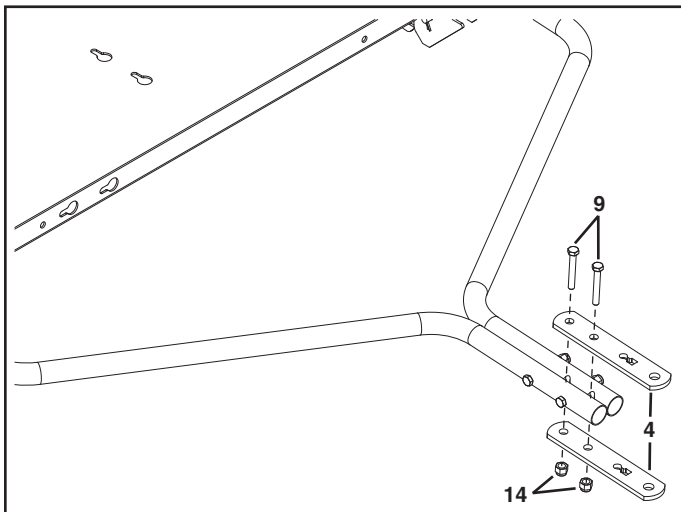


Figura 3

6. Fixe a montagem do tubo de elevação (2) e asa de elevação (3) ao orifício da traseira no lado direito da bandeja usando um parafuso sextavado 5/16 x 1-1/2" (10) e uma porca nylock 5/16" (14). **Não aperte ainda.** Veja figura 4.
7. Fixe o orifício superior da asa de elevação ao orifício superior do tubo de elevação com um parafuso sextavado 5/16 x 1" (11) e uma porca nylock 5/16" (14). **Aperte.** Veja figura 4.

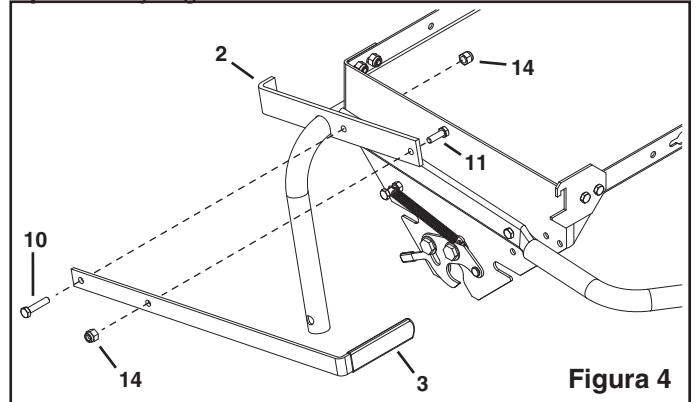


Figura 4

8. Fixe o tubo de elevação ao orifício traseiro no lado esquerdo da bandeja usando um parafuso sextavado 5/16 x 1-1/2" (10) e uma porca nylock 5/16" (14). **Não aperte ainda.**

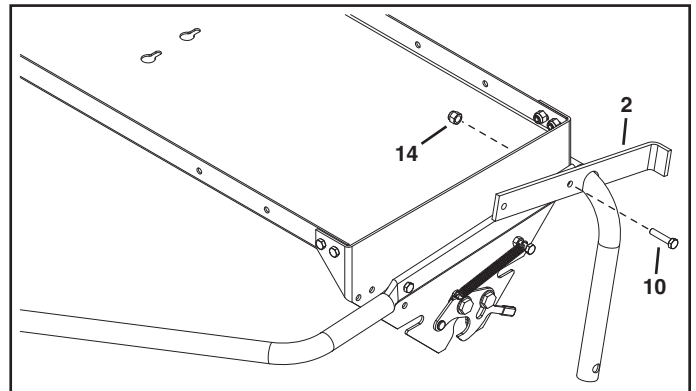


Figura 5

9. Fixe as rodas ao tubo de elevação usando um parafuso sextavado 1/2 x 4" (7), uma contraporca 1/2" (13) colocada entre a roda e o tubo de elevação e uma contraporca nylock 1/2" (12) para cada roda. Veja figura 6.
10. **Aperte** a contraporca 1/2" e a contraporca nylock 1/2" fazendo com que a roda gire livremente no parafuso sextavado.

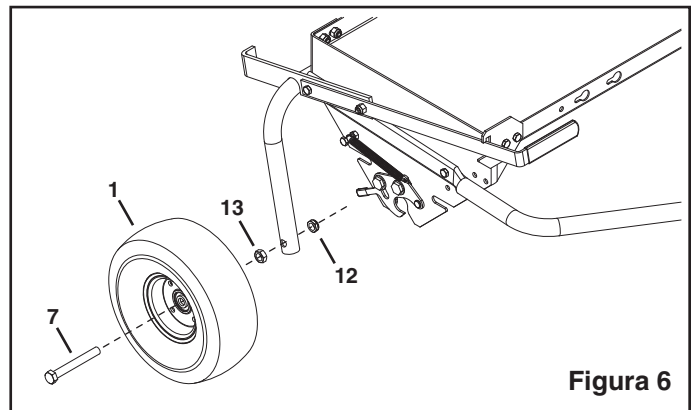
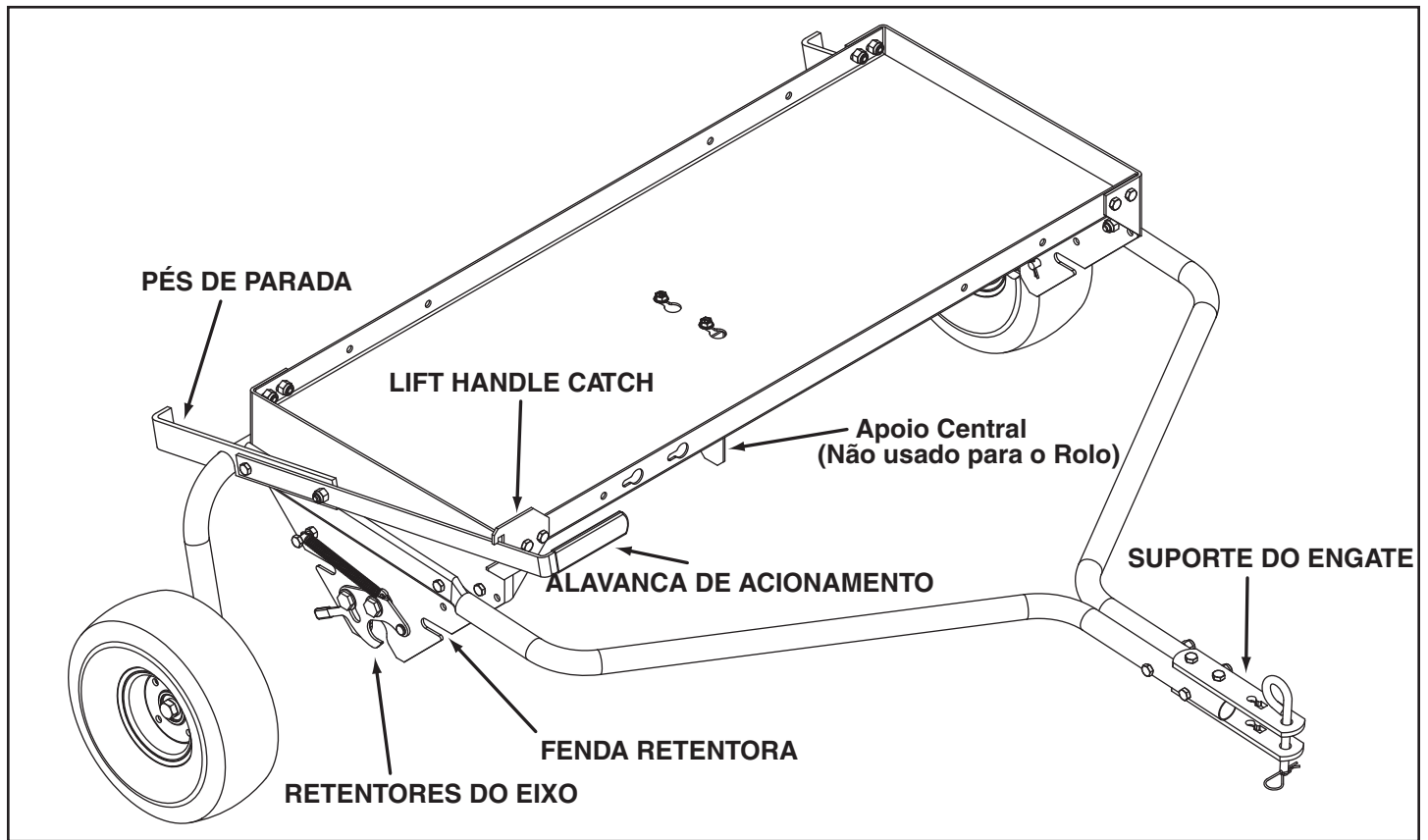


Figura 6

Conheça sua Plataforma Master SmartLink



Suporte do engate Liga a Plataforma Master Smartlink ao veículo de reboque.

Apoio Central Serve de apoio central dos eixos, reforçando os que precisam de suporte extra.

Alavanca de acionamento Eleva (para ser transportada com as rodas de um local para o outro) e abaixa (para que os equipamentos encostem no chão) a Plataforma Master.

Trava da alavanca de acionamento Mantém a alavanca de acionamento na posição de transporte.

Retentores do eixo Prendem os eixos no lugar com a ajuda de travas de segurança (pinos).

Fenda retentora Serve de encaixe para travar o eixo dethatcher

Pés de parada Permitem que a Plataforma Master Smartlink possa ser armazenada em pé.

USANDO SUA PLATAFORMA MASTER FIXANDO OS EIXOS (implementos)

Fixando os eixos - Apoio central

Dependendo qual ferramenta for usada, o braço central pode precisar ser removido para o centro ou parte superior da Plataforma Smartlink

1. Quando utilizar o Rolo ou o Dethatcher, o apoio central deve ser fixado na parte superior da Plataforma Master Smartlink como mostra a figura 7. **Aperte** os parafusos

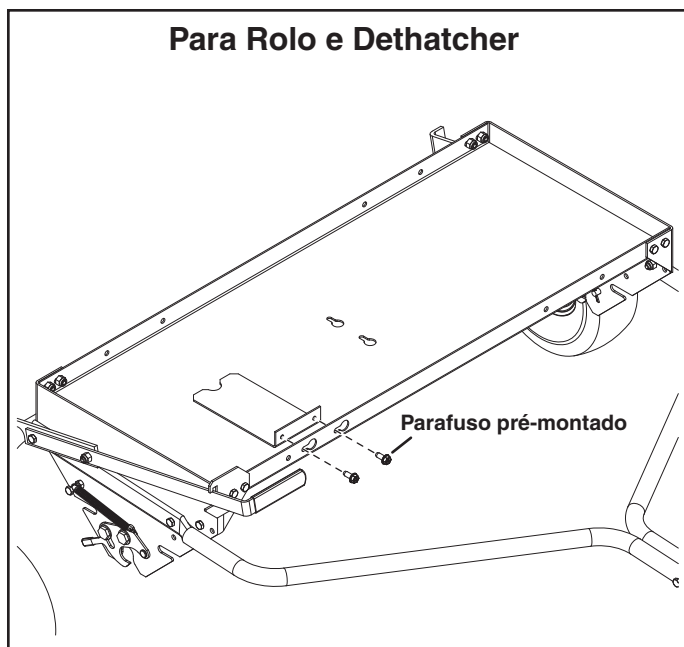


Figura 7

2. Para aeradores de solo, o apoio central deve ser fixado no meio da Plataforma Master Smartlink como mostra a figura 8. **Não aperte ainda.**

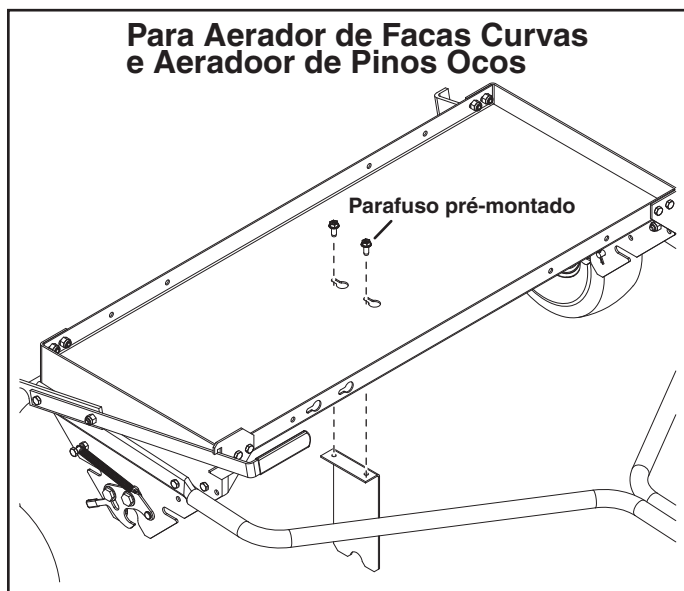


Figura 8

Os diferentes eixos (implementos) devem ser fixadas nos modos descritos abaixo para diminuir o risco de lesões.

Muito cuidado sempre que carregar uma ferragem na plataforma

Aerador de Facas Curvas

1. Deslize os mancais em cada extremidade do eixo dentro dos retentores do eixo, um de cada vez. Assegure que os encaixes do eixo travem. Veja figura 9.
2. Prossiga para a seção **TRAVANDO AS FERRAMENTAS** na página 7.

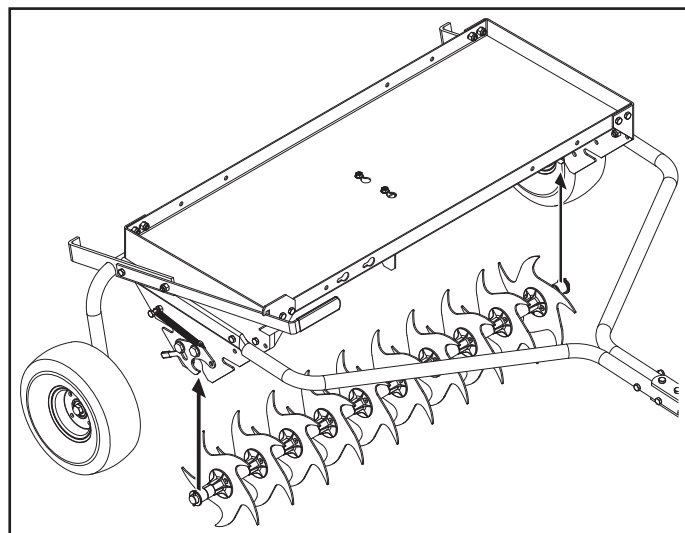


Figura 9

Rolo Nivelador

1. Encha o rolo com água então insira-o e trave o plugue.
2. Posicione a plataforma acima do rolo.
3. Destrave a asa de elevação e baixe a plataforma até que os retentores do eixo travem nos mancais.
4. Prossiga para a seção **TRAVANDO AS FERRAMENTAS** na página 7.

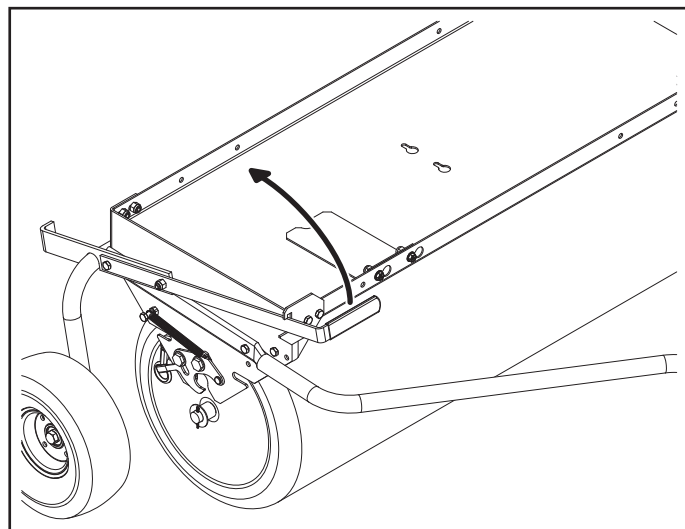


Figura 10

Dethatcher

1. Com a plataforma repousando nos suportes dos pés, deslize os parafusos no cortador de grama para baixo nas fendas dos retentores. Veja figura 11.
2. Gire o cortador de grama até que os mancais entrem nos retentores do eixo. Veja figura 11.
3. Prossiga para a seção **TRAVANDO AS FERRAMENTAS** abaixo.

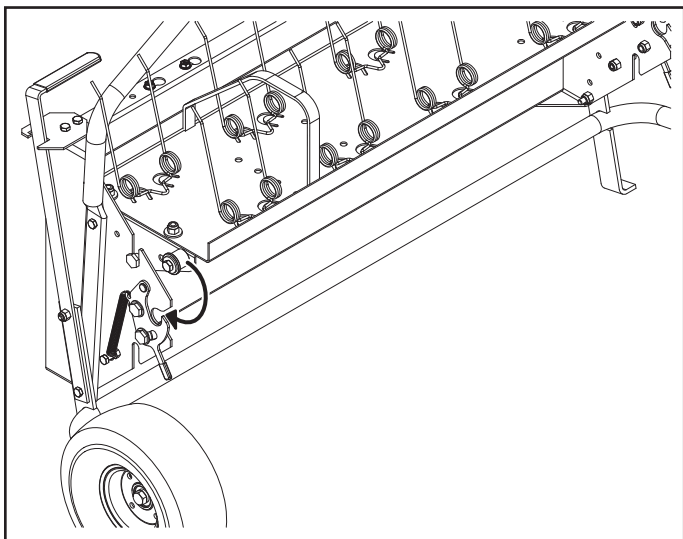


Figura 11

Fixando os eixos com as Travas de Segurança

1. Fixe cada retentor do eixo à bandeja com uma pino de segurança de 3/8 x 3/4" (15) e um grampo .08 x 1.58" (17). Veja figura 12.

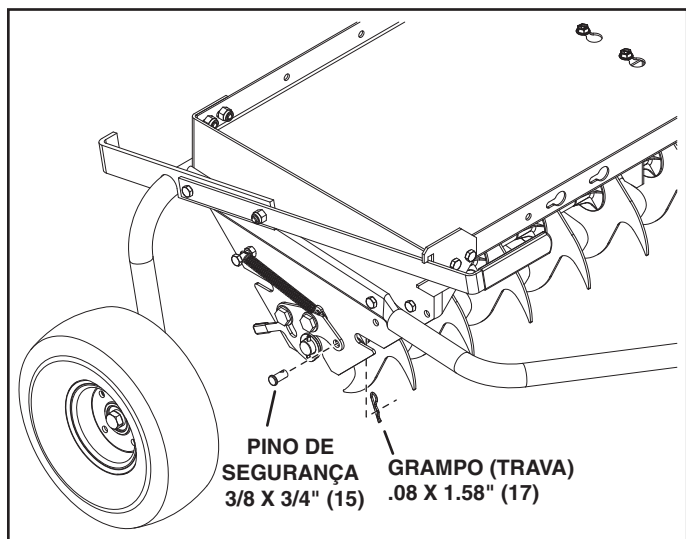


Figura 12

Removendo os Eixos (implementos)

1. Para remover um eixo da Plataforma Master Smartlink, remova os pinos de segurança 3/8 x 3/4" (17) e o grampo 08 x 1.58" (17) que prendem os retentores do eixo a bandeja. Veja figura 12.
Use as alavancas nos retentores do eixo para destravar o eixo, então remova-o da Plataforma Master Smartlink. Veja figura 12

FUNIONAMENTO

O funcionamento da Plataforma Smartlink mudará dependendo de qual ferramenta tiver sido fixada. Refira-se à seção de funcionamento de cada ferramenta antes de usá-la



NUNCA DEIXE UMA FERRAMENTA QUE NÃO ESTÁ SENDO USADA SEM SUPERVISÃO. FERRAMENTAS DEIXADAS SEM SUPERVISÃO PODEM CAUSAR LESÕES PESSOAIS

- Apare o gramado e remova toda a palha solta antes de usar o Dethatcher.
- Acione a ignição do trator com os controles em neutro e posicione o acelerador em uma velocidade baixa.
- Baixe o dethatcher, permitindo que os dentes das molas toquem o chão. Engrene a alavanca de câmbio na mais baixa velocidade possível e aumente a velocidade até que o melhor desempenho seja alcançado.
- Para melhores resultados, passe o dethatcher usando um padrão cruzado no seu gramado.
- Não cruze caminhos ou entradas de carro sem antes elevar o dethatcher para a posição de transporte.
- Em gramados em declive, sempre trabalhe para cima e para baixo. Não tente seguir o contorno do gramado.
- Se o dethatcher parecer pular durante o uso, então um peso extra deve ser adicionado à bandeja. Na maioria das condições peso extra será necessário. Sacos de areia ou blocos de concreto (até aprox. 75kg) podem ser adicionados à bandeja. Sempre prenda o peso à bandeja com amarras ou correias presas à frente e traseira da bandeja. Prenda as amarras ou correias para que não fiquem emaranhadas em peças rotativas.
- Não tente arejar se o chão estiver muito molhado.

Aerador de Facas Curvas

- Apare o gramado e remova as aparas solta antes do uso.
- Inicie a ignição do trator com os controles em neutro e posicione o acelerador em uma velocidade baixa.
- Baixe o aerador, permitindo que as facas perfurantes entrem no chão. Engrene a alavanca de câmbio na mais baixa velocidade possível e aumente a velocidade se as condições permitirem.
- Efetue a aeração do solo em uma linha mais reta possível, fazendo passes sobrepostos para aumentar o número de perfurações.
- Evite viradas bruscas com as facas perfurantes no chão para prevenir danos ao terreno e ao equipamento.
- Não cruze caminhos ou entradas de carro sem antes elevar o aerador para a posição de transporte.
Para aumentar a profundidade da penetração dos pontos perfurantes, até 75 quilos (sacos de areia e blocos de concreto) podem ser adicionados à bandeja. Sempre prenda o peso à bandeja com amarras ou correias presas à frente e traseira da bandeja. Prenda as amarras ou correias para que não fiquem emaranhadas em peças rotativas.
- Se o chão estiver extremamente duro e seco, é recomendado que se faça uma irrigação por uma ou duas horas antes de furar.
- Não tente furar se o chão estiver muito molhado

Aerador de Pinos Ocos

Corte o gramado e remova as aparas soltas antes do uso. Inicie a ignição do trator com os controles em neutro e posicione o afogador em uma velocidade baixa. Baixe o aerador, permitindo que os pinos perfurantes entrem no chão. Engrene a alavanca de câmbio na mais baixa velocidade possível e aumente a velocidade se as condições permitirem.

Areje o solo em uma linha mais reta possível, fazendo passes sobrepostos para aumentar o padrão de perfuração.

Evite viradas bruscas com os pinos perfurantes no chão para prevenir danos ao terreno e ao equipamento.

Não cruze caminhos ou entradas de carro sem antes elevar o aerador para a posição de transporte.

Para aumentar a profundidade da penetração dos pontos perfurantes, até 75kg (sacos de areia e blocos de concreto) podem ser adicionados à bandeja. Sempre prenda o peso à bandeja com amarras ou correias presas à frente e traseira da bandeja. Prenda as amarras ou correias para que não fiquem emaranhadas em peças rotativas.

Se o chão estiver extremamente duro e seco, é recomendado que se faça uma irrigação por uma ou duas horas antes de promover a descompactação.

Não tente arejar se o chão estiver muito molhado.

Por causa de pequenas pedras e pedregulhos normalmente presentes em torrões no solo, é recomendado que os torrões sejam limpos com ancinho, pois podem acontecer danos às lâminas do cortador especialmente quando cortadores do tipo forem usados.

Rolo Nivelador

- Inicie a ignição do trator com os controles em neutro e posicione o acelerador em uma velocidade baixa.
- Baixe o rolo, permitindo que ele toque o chão. Engrene a alavanca de câmbio na mais baixa velocidade possível e passe o rolo em uma linha mais reta possível.
- Em gramados em declive, sempre trabalhe para cima e para baixo. Não tente seguir o contorno do gramado.
- Para ajudar a nivelar o gramado, até 75kg (sacos de areia e blocos de concreto) podem ser adicionados à bandeja. Sempre prenda o peso à bandeja com amarras ou correias presas à frente e traseira da bandeja. Prenda as amarras ou correias para que não fiquem emaranhadas em peças rotativas.
- Se o chão estiver extremamente duro e seco, é recomendado que se faça uma irrigação por uma ou duas horas antes de usar o rolo.
- Não tente passar o rolo se o chão estiver muito molhado.

MANUTENÇÃO

- Antes de cada uso, verifique se todas as porcas e parafusos estão apertados.
- Lubrifique a roda e gire as pontas quando necessário.
- Se a ferrugem aparecer na Plataforma Smartlink ou em uma das ferramentas, lixe levemente e aplique uma demão fina de tinta ou óleo.
- As pontas perfurantes no aerador (facas ou pinos) podem ser periodicamente afiadas com uma pequena lima para manter uma boa penetração no solo. As pontas devem ser removidas para serem afiadas.

ARMAZENAGEM

Armazene em uma área seca e aplique uma demão em metais expostos com um óleo leve quando não estiver em uso.

Armazene contra uma parede em uma área pouco movimentada.

Os ganchos de armazenagem podem ser usados para armazenar a Plataforma Smartlink, aerador plug, aerador spike e dethatcher juntos. Primeiro, trave o aerador de facas curvas dentro dos retentores do eixo, então deslize o dethatcher no lugar mostrado e por último pendure o aerador de pinos ocios separado do aerador de facas com os ganchos de armazenagem. Veja figura 13.

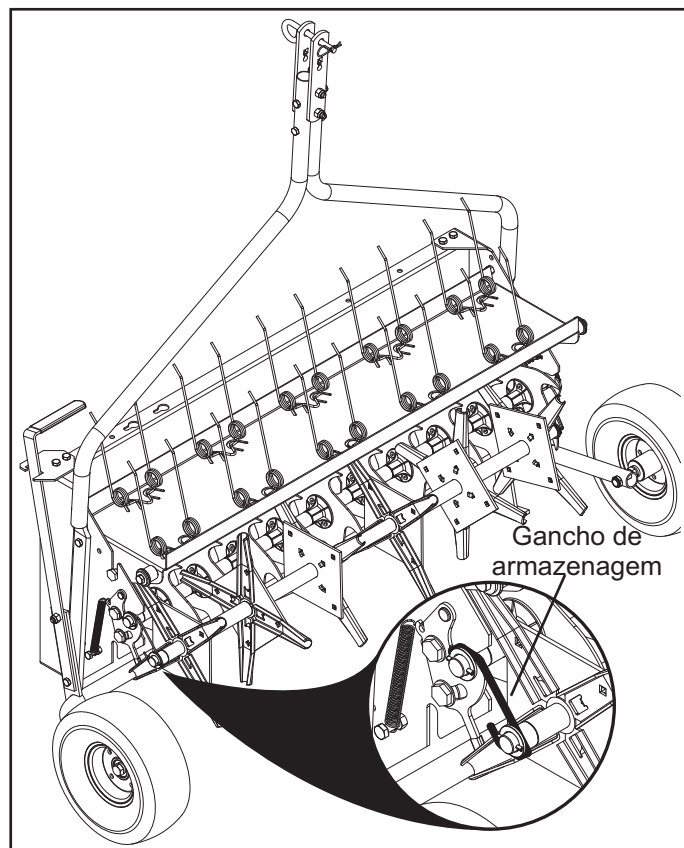
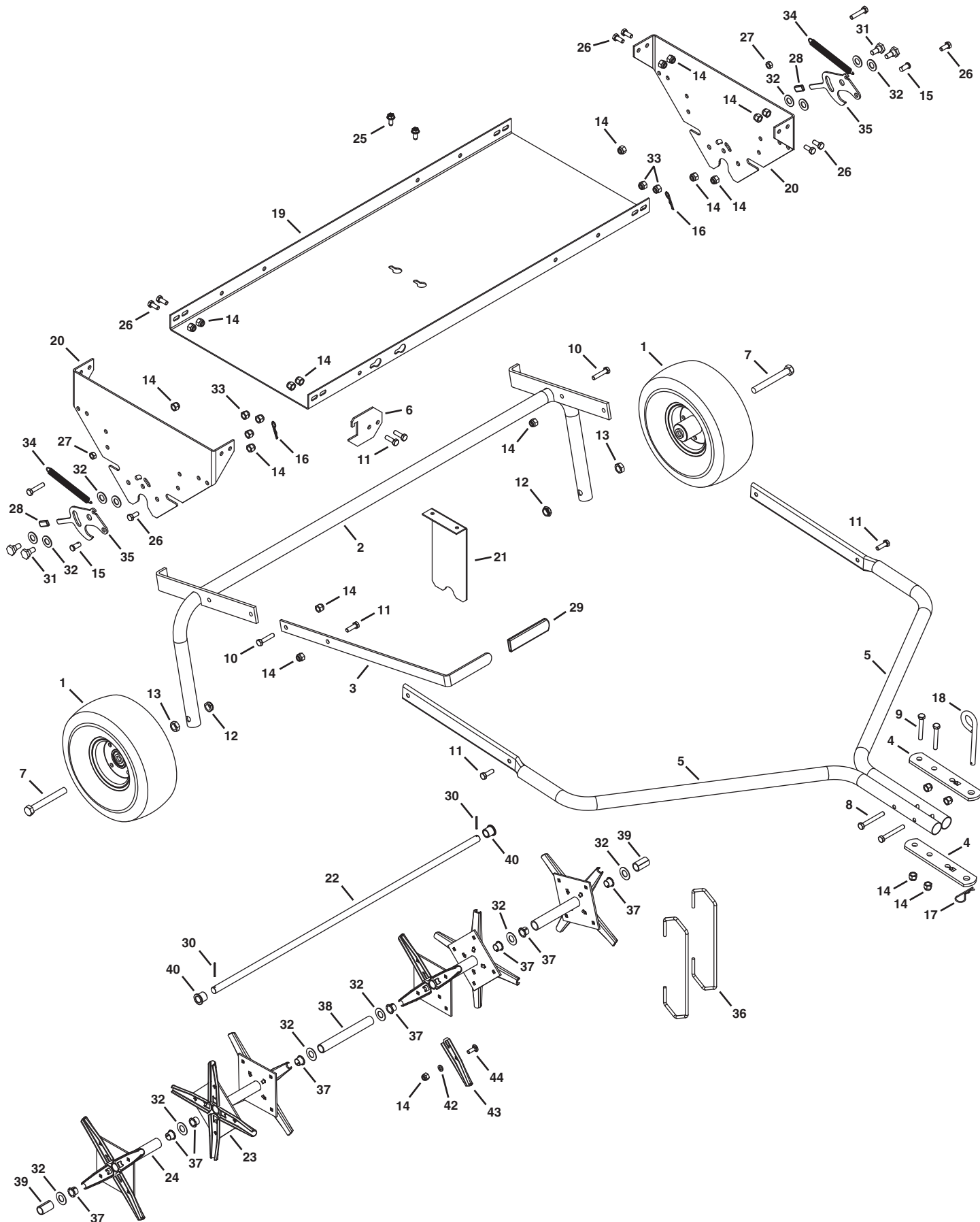


Figura 13

Peças de reposição para SmartLink System 45-0453

Plataforma Master + Eixo Aerador de Pinos Ocos



Peças de reposição para SmartLink System 45-0453 Plataforma Master + Eixo Aerador de Pinos Ocos

ref	QTY	Par T no	Descrição	ref	QTY	Par T no	Descrição
1	2	46503	Wheel (cream color)	23	2	63929	Spool Assembly (Double)
	2	40540	Wheel (gray color)	24	2	63930	Spool Assembly (Single)
2	1	68184	Lift Tube Assembly	25	2	47630	Hex Bolt, 5/16-18 x 3/4" (Thd.)
3	1	26360	Transport Handle Bar	26	8	43182	Hex Bolt, 5/16-18 x 3/4"
4	2	24192	Hitch Bracket	27	2	43083	Hex Nut, 5/16-18
5	2	40737	Hitch Tube	28	2	40776	Grip(Red)
6	1	26288	Lift Handle Catch	29	1	46831	Grip
7	2	45100	Hex Bolt, 1/2-13 x 4"	30	2	714-0121	Cotter Pin, 5/32 x 1"
8	2	44292	Hex Bolt, 5/16-18 x 2-1/2"	31	4	48106	Shoulder Bolt, 3/8-16 x .9"
9	2	43224	Hex Bolt, 5/16-18 x 2-1/4"	32	8	R19171616	Washer, .5312 x 1 x .0598
10	4	43085	Hex Bolt, 5/16-18 x 1-1/2"	33	4	HA21362	Nylock Nut, 3/8-16
11	5	43063	Hex Bolt, 5/16-18 x 1"	34	2	HA24298	Return Spring
12	2	48115	Nylock Jam Nut, 1/2-13	35	2	26289	Axle Retainer
13	2	43019	Jam Nut, 1/2-13	36	2	40800	Storage Hook
14	47	47810	Nylock Nut, 5/16-18	37	8	741-0493A	Split Bearing, 3/4"
15	2	44044	Clevis Pin, 3/8 x 3/4"	38	1	46500	Spacer, .82" x 1" x 7.88"
16	2	47134	Hair Cotter Pin, .08 x 1.58"	39	2	48665	Spacer, .8" x 1" x 1.65"
17	1	43343	Hair Cotter Pin, 3/32 x 2-5/16"	40	2	44798	Flange Bearing
18	1	23353	Hitch Pin, 3/8 x 3"	41	8	1540-31	Washer, .78" x 1.25" x .062"
19	1	26358	Tray	42	24	43086	Lock Washer, 5/16"
20	2	26359	End Plate	43	24	24924	Aerator Knife
21	1	26345	Center Brace	44	24	43080	Carriage Bolt, 5/16-18 x 3/4"
22	1	26369	Shaft		1	40753	Owners Manual

TECUTRI
DO BRASIL

o caminho mais rápido para um jardim mais bonito

www.forthjardim.com.br

REPAIR PARTS

Agri-Fab, Inc.
303 West Raymond
Sullivan, IL. 61951
217-728-8388
www.agri-fab.com

This document (or manual) is protected under the U.S. Copyright Laws and the copyright laws of foreign countries, pursuant to the Universal Copyright Convention and the Berne convention. No part of this document may be reproduced or transmitted in any form or by any means, electronic or mechanical, including photocopying or recording, or by any information storage or retrieval system, without the express written permission of Agri-Fab, Inc. Unauthorized uses and/or reproductions of this manual will subject such unauthorized user to civil and criminal penalties as provided by the United States Copyright Laws.

© 1992 Agri-Fab, Inc.